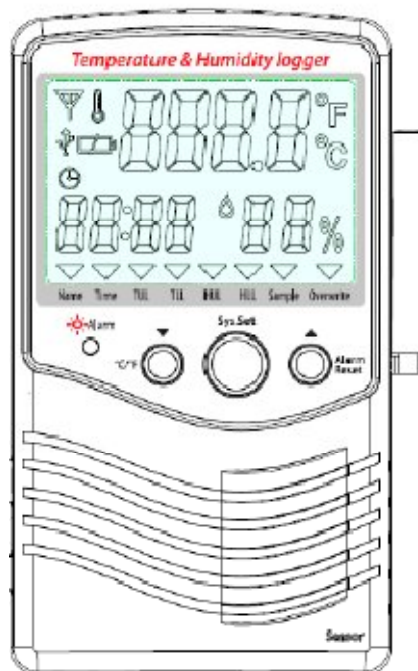


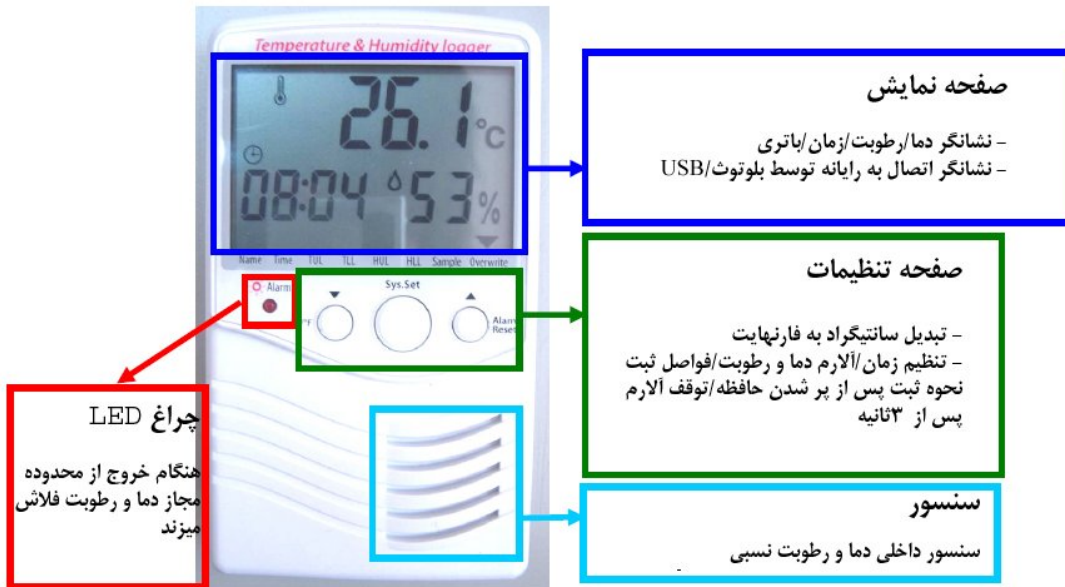
راهنمای استفاده از دیتالاگر دما و رطوبت مدل STH-01 ساخت کمپانی NIETZSCHE تایوان



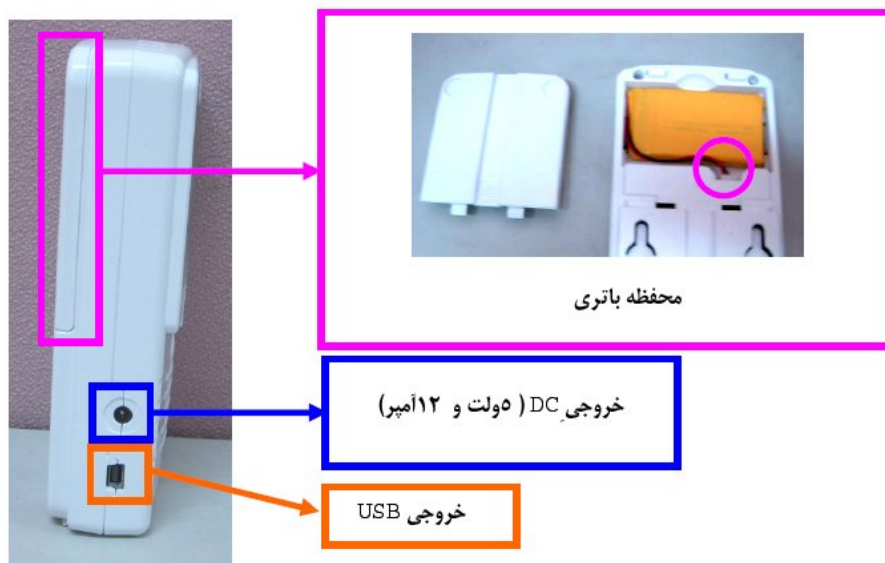
فهرست :

- ۱- نمای کلی دستگاه
- ۲- کارایی و مشخصات فنی دستگاه
- ۳- نحوه عملکرد دستگاه
- ۴- نصب درایور USB بر روی رایانه
- ۵- نحوه عملکرد نرم افزار

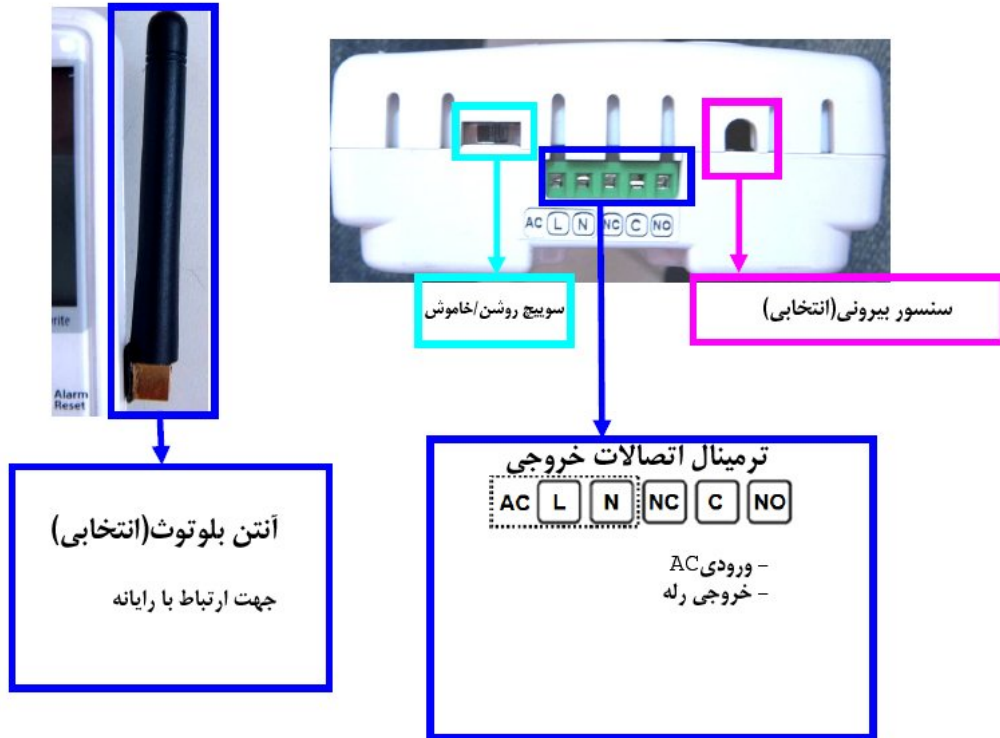
نمای کلی دستگاه:



باتری Li-ion داخلی ۲۴۰۰ میلی آمپر:



اتصالات و خروجی های دستگاه:



۲- کارایی و مشخصات فنی دستگاه:

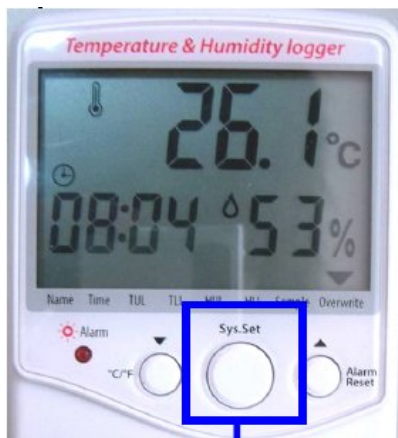
۲-۱: کارایی:

- امکان انتقال رکورد ها از طریق بلوتوث (انتخابی)
- امکان تنظیم و انتخاب روش " توقف ثبت پس از پر شدن حافظه " / " ثبت مجدد روی داده های قبلی "
- امکان تنظیم محدوده مجاز دما و رطوبت نسبی
- قابلیت استفاده بصورت پرتابل و نصب روی دیوار
- امکان استفاده از خروجی رله جهت شرایط اضطراری
- نمایشگر دما و رطوبت نسبی
- قابلیت تنظیم سانتیگراد و فارنهایت
- قابلیت تنظیم فواصل زمانی رکورد از ۱ دقیقه تا ۱۰۰۰ دقیقه
- تنظیم زمان

۲-۲ : مشخصات فنی دستگاه:

- ثبت ۱۰/۱۰۰۰ رکورد دما و رطوبت
- انتقال رکورد ها به دو روش USB و بلوتوث (انتخابی)
- اندازه گیری دما از ۲۰- تا ۹۹ درجه
- اندازه گیری رطوبت از ۱ تا ۹۹ درصد
- دقت قرانت : ۱۲ بیت
- حافظه : ۶۴ کلو بایت
- دقت دستگاه: ۰/۵ درجه
- منبع تغذیه : ۵/۵ ولت DC
- خروجی رله : ۳ ولت
- شرایط محیطی مجاز عملکرد دستگاه: رطوبت ۲۰-۸۰ درصد و دمای ۲۰- تا ۸۰ درجه
- سیستم عامل : انواع ویندوز رایج
- جنس بدنه : پلاستیک مقاوم ABS

۳- نحوه عملکرد دستگاه :

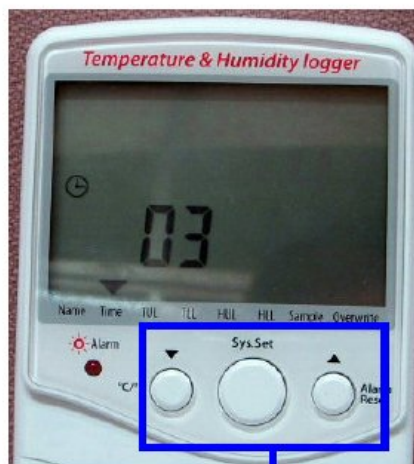


تنظیمات : زمان / دما / محدوده بالا و پایین دما و رطوبت /
فواصل زمانی ثبت سیستم گردشی ثبت یا توقف پس از
پرشدن حافظه

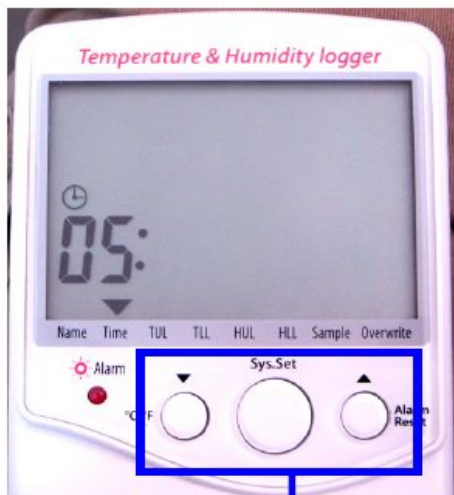
تنظیم سال (از ۲۰۰۰ تا ۲۰۹۹)
- چپ: سال پایینتر
- راست: سال بالاتر
- وسط: رفتن به ارقام بعد



تنظیم ماه: (از ۱ تا ۱۲)
- چپ: ماه پایینتر
- راست: ماه بالاتر
- وسط: رفتن به ارقام بعد



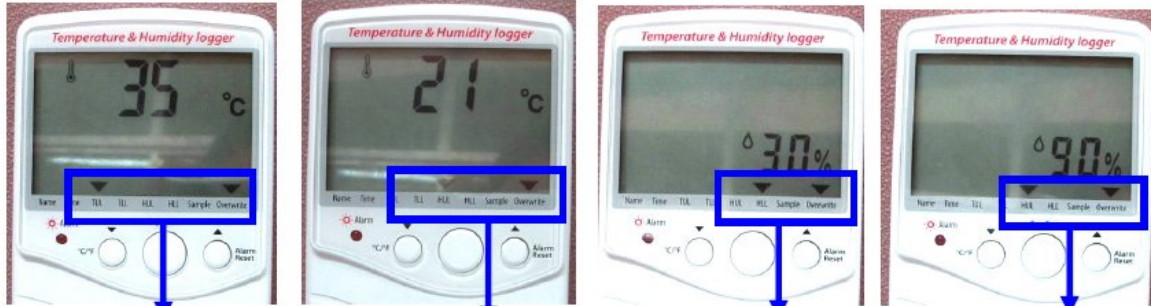
تنظیم روز: (از ۱ تا ۳۱)
- چپ: روز پایینتر
- راست: روز بالاتر
- وسط: رفتن به ارقام بعد



تنظیم ساعت: (از ۱ تا ۲۴)
- چپ: ساعت پایینتر
- راست: ساعت بالاتر
- وسط: رفتن به ارقام بعد



تنظیم دقیقه: (از ۰ تا ۵۹)
- چپ: دقیقه پایینتر
- راست: دقیقه بالاتر
- وسط: رفتن به ارقام بعد



تنظیم دمای مجاز بالا و پایین:

چپ : دمای پایینتر
راست : دمای بالاتر
وسط : رفتن به ارقام بعد
توجه: به علامت مثلثی نشانگر توجه نمایید

TUL : دمای مجاز MAX
TLL : دمای مجاز MIN

تنظیم رطوبت مجاز بالا و پایین:

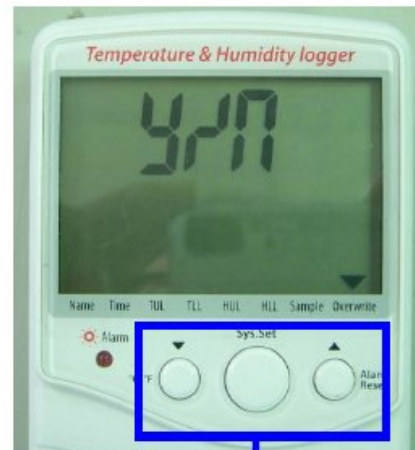
چپ : رطوبت پایینتر
راست: رطوبت بالاتر
وسط : رفتن به ارقام بعد
توجه : به علامت مثلثی نشانگر توجه نمایید

HUL : رطوبت مجاز MAX
HLL : رطوبت مجاز MIN



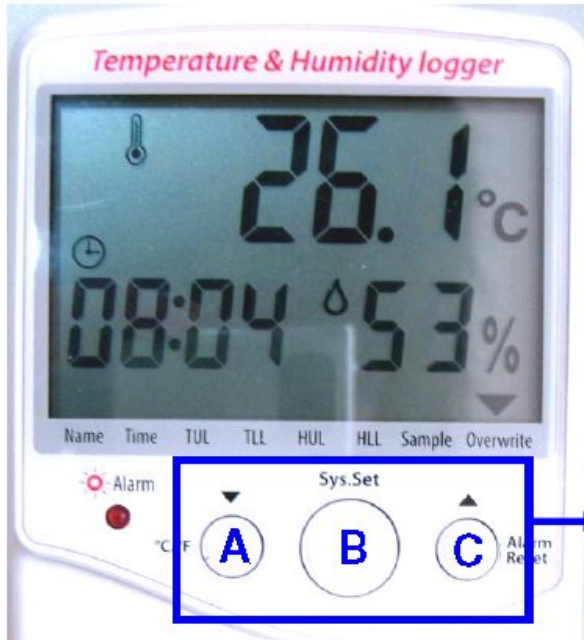
تنظیم فواصل زمانی ثبت داده ها (از ۱ تا ۱۰۰۰ دقیقه)

- چپ : پایینتر
- راست : بالاتر
- وسط : رفتن به ارقام بعد



ثبت روی نقاط قبلی /توقف ثبت هنگام پر شدن حافظه

- چپ : بلی
- راست : خیر
- وسط : اتمام تنظیم

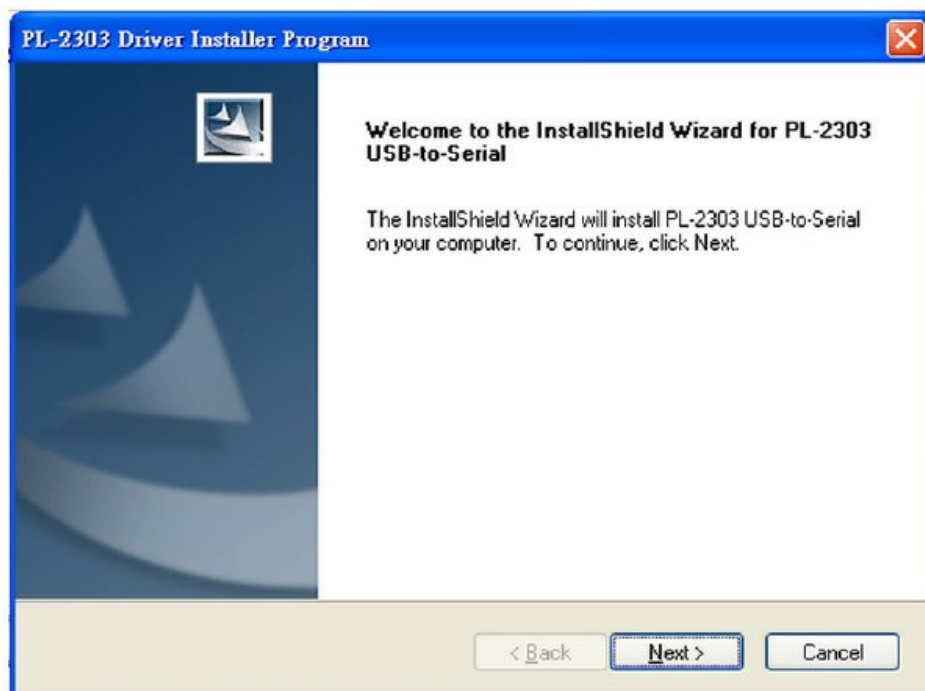


تنظیمات ویژه:

- تبدیل سانتیگراد به فارنهایت
- B را ۳ ثانیه نگهدارید تا تنظیم انجام شود
- اگر C را فشار دهید آلارم پس از ۳ ثانیه قطع خواهد شد

۴- نصب راه انداز (درایور) USB :

لطفا در اولین بار استفاده از دستگاه درایور USB را نصب نمایید.

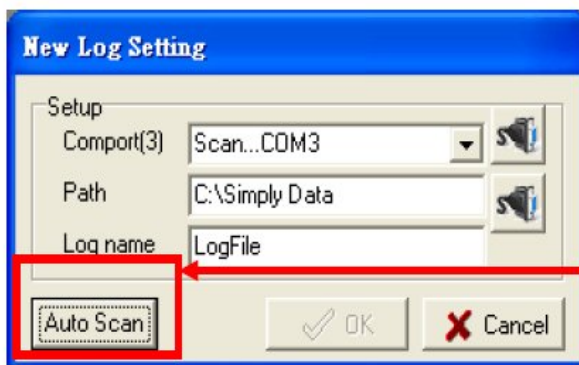
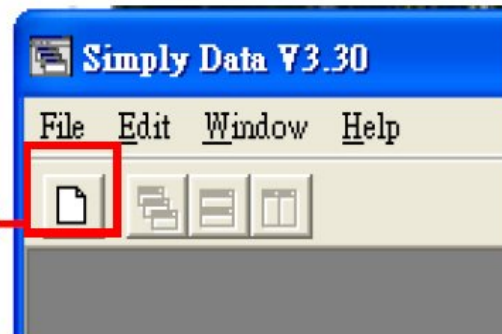


۶- نحوه عملکرد نرم افزار تخلیه و مونیتورینگ :

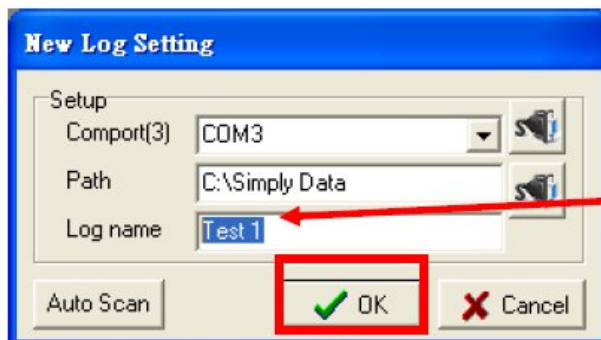
مرحله ۱: این نماد را اجرا نمایید



مرحله ۲: NEW را جهت ساختن فایل جدید اجرا نمایید



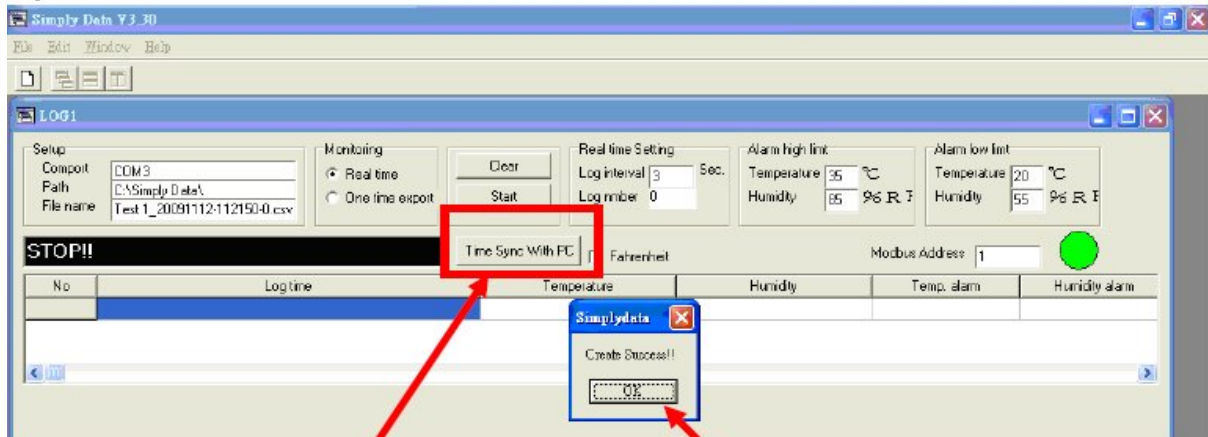
مرحله ۳: Auto Scan را اجرا نمایید



مرحله ۴: نامی برای فایل جدید انتخاب نمایید

مرحله ۵: برای تایید پورت COM نماد OK را فشار دهید

مرحله ۶: مطابق شکل زیر دکمه OK را برای شروع انتقال رکورد ها در حالت همزمان و یا غیر همزمان (دانلود یکباره) فشار دهید. دکمه Time sync with PC را جهت هماهنگی زمان دیتالاگر و رایانه فشار دهید.



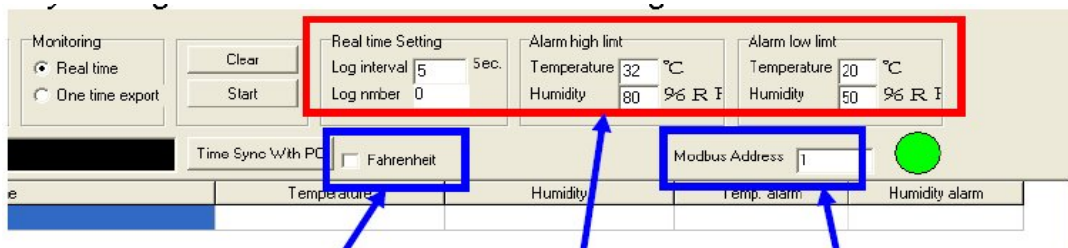
Time Sync with PC را فشار دهید

OK را فشار دهید

مرحله ۷: (در حالتیکه مونیورینگ همزمان را انتخاب نموده اید)

فواصل زمانی رکورد ها را تنظیم نمایید (حالت پیش فرض ۵ ثانیه). محدوده بالایی و پایینی دما و رطوبت را تنظیم نمایید. (برای انتخاب فارنهایت باکس مربوطه را تیک بزنید)

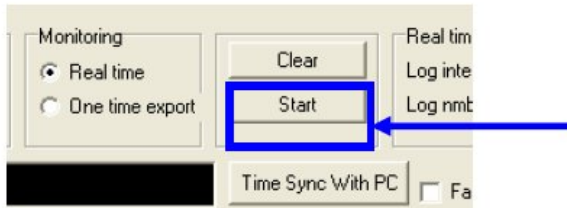
مهم: عدد پیش فرض برای Modbus عدد ۱ است. لطفا آنرا تغییر ندهید. در غیر اینصورت در انتقال اطلاعات مشکل بوجود خواهد آمد.



جهت انتخاب فارنهایت علامت بزنید

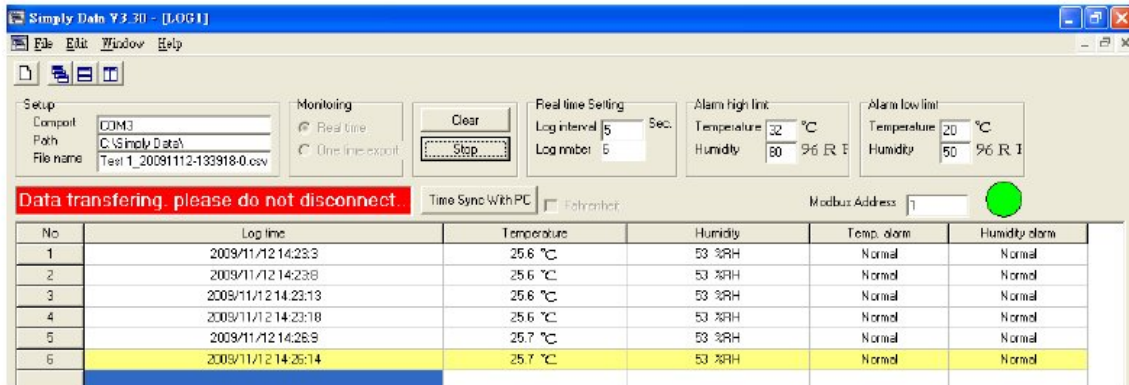
لطفا عدد ۱ را تغییر ندهید

تنظیم فواصل زمانی ثبت داده ها و محدوده بالا و پایین دما



مرحله ۸: Start را فشار دهید تا ثبت اطلاعات مطابق تصویر آغاز شود.

مهم: زمان تخلیه اطلاعات USB را جدا نمایید.

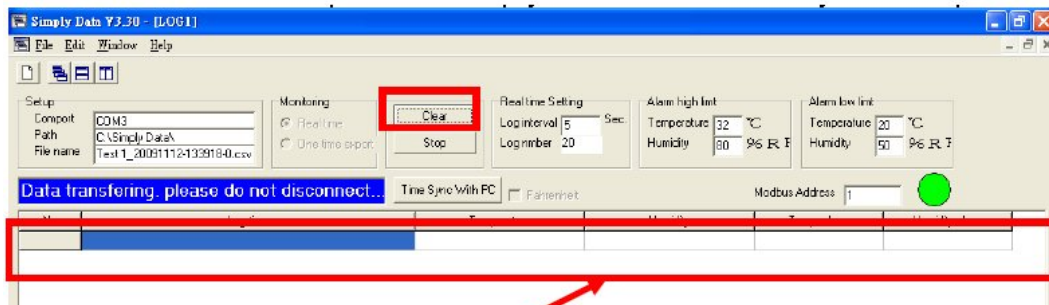


No	Log time	Temperature	Humidity	Temp. alarm	Humidity alarm
1	2009/11/12 14:23:3	25.6 °C	53 %RH	Normal	Normal
2	2009/11/12 14:23:8	25.6 °C	53 %RH	Normal	Normal
3	2009/11/12 14 23:13	25.6 °C	53 %RH	Normal	Normal
4	2009/11/12 14:23:18	25.6 °C	53 %RH	Normal	Normal
5	2009/11/12 14:26:9	25.7 °C	53 %RH	Normal	Normal
6	2009/11/12 14:26:14	25.7 °C	53 %RH	Normal	Normal

مرحله ۹: دکمه STOP را جهت توقف انتقال اطلاعات فشار دهید.

نکته مهم: در صورتیکه دکمه CLEAR را فشار دهید مطابق شکل اطلاعات ناپدید می شود. ولی شما میتوانید اطلاعات ثبت شده را بر روی رایانه در مسیر C:\simpledata\ مشاهده نمایید

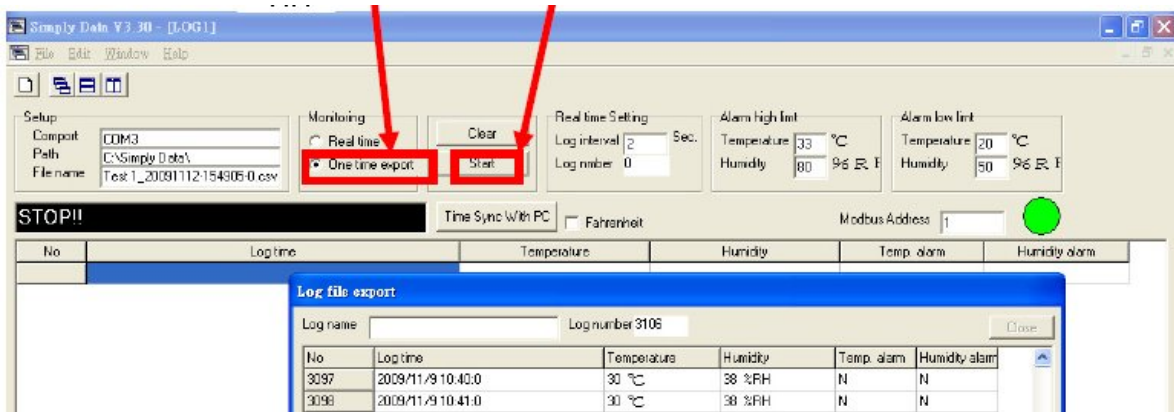
توقف انتقال اطلاعات

اطلاعات ناپدید میشود

مرحله ۱۰ : (حالتیکه ONE TIME EXPORT را انتخاب نموده اید - دانلود کامل رکورد ها)

بر روی باکس ONE TIME EXPORT و سپس START کلیک کنید تا نرم افزار تمامی اطلاعات ذخیره شده را به رایانه منتقل نماید.



مرحله ۱۱ : زمانی که دانلود اطلاعات کامل شد CLOSE را فشار دهید .جهت بازیابی اطلاعات به مسیر زیر بروید:

C:\simplydata\download

